

{2018년 7월 등록}



세계문화유산

나가사키와 아마쿠사 지방의
잠복 기리시탄 관련 유산

1

하라 성터

Remains of Hara Castle

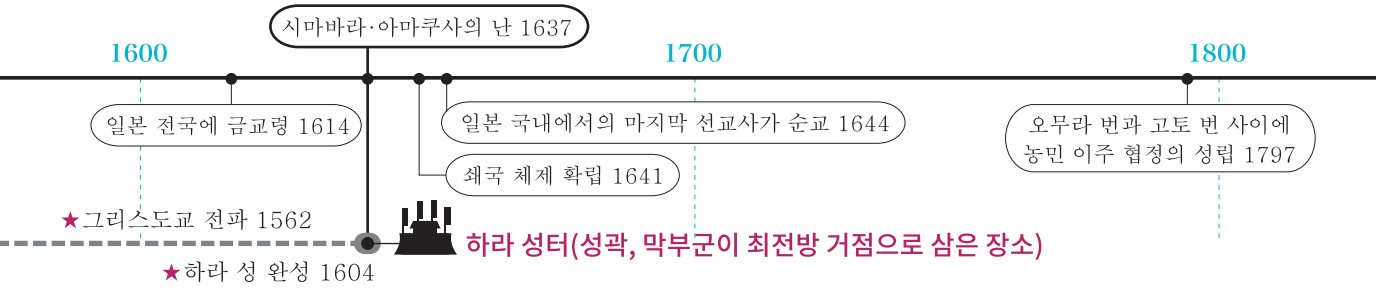
가이드맵



|하라 성터|의 가치

I 선교사 부재와 기리시탄 '잠복'의 계기

II 잠복 기리시탄이 신앙을 실천하기 위한 노력



‘나가사키와 아마쿠사 지방의 잠복 기리시탄 관련 유산’ 전체 가치에서 차지하는 중요성

- ◎ ‘하라 성터’는 무엇을 계기로 ‘잠복’하게 되었는지를 보여주는 구성 유산입니다.
- ◎ 기리시탄이 ‘잠복’하여 독자적인 신앙 유지 방법을 모색할 수밖에 없게 된 계기인 ‘시마바라·아마쿠사의 난’의 주 전쟁터입니다.

《기본 정보》

문화재 명칭	하라 성터
종 별	사적
지정 연도	1938년
소재지	미나미시마바라시 아리마초

유산 내 견학 매너

유산 내에서는 매너를 지키며 산책하시기 바랍니다.

- 도로 보행 시에는 옆으로 나란히 걸지 말고 반드시 도로 가장자리를 걸으십시오.
- 혼마루 구역은 흡연이 금지되어 있습니다. 또한 모든 구역에서 보행 중 흡연이나 담배꽂이를 함부로 버리는 행위를 하지 마십시오.
- 쓰레기통이 설치되어 있지 않으므로 쓰레기는 가지고 가십시오.
- 화장실은 정해진 장소를 이용하십시오.

III 잠복 기리시탄의 공동체 유지를 위한 노력

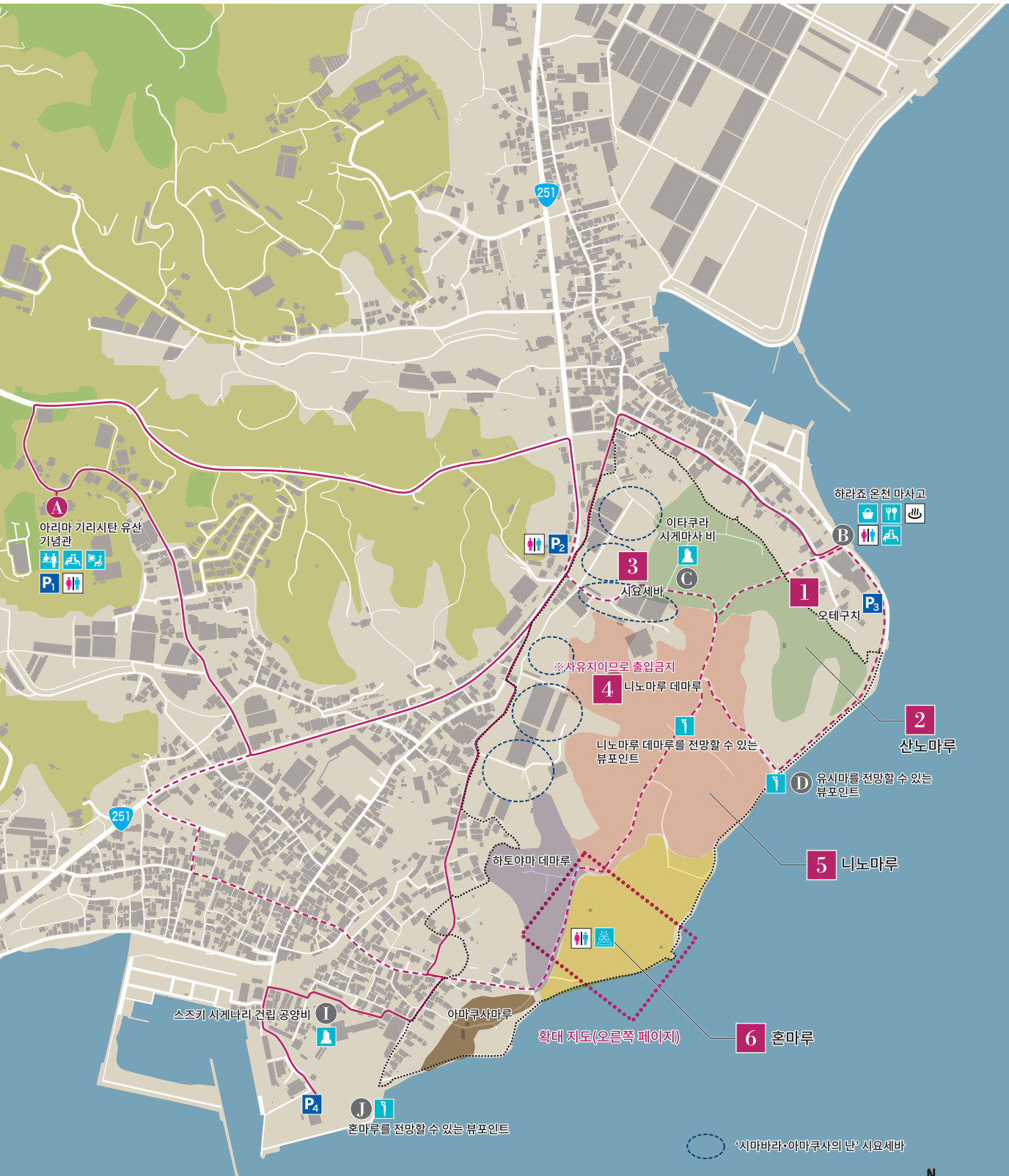
IV 선교사와의 접촉에 의해 맞이한 전환기와 ‘잠복’의 끝



역사

- ◎하라 성은 기리시탄 다이묘(영주) 아리마 일족이 1604년에 완성했습니다.
- ◎그 후 아리마 일족은 다른 곳으로 옮겨가고 새로운 영주인 마쓰쿠라 일족은 다른 장소에 성을 세웠기 때문에 하라 성은 1618년부터 사용하지 않게 되었습니다.
- ◎아리마 지역 및 아마쿠사 지역에서는 기리시탄 다이묘가 떠나고 금교기에 들어선 후에도 많은 백성은 은밀히 신앙을 지키고 있었습니다.
- ◎1637년, 마쓰쿠라 일족의 압정과 기근을 계기로 아리마 지역과 아마쿠사 지방의 잠복 기리시탄이 봉기하고 합류하여 하라 성에서 농성을 벌였습니다.
- ◎이 사건을 ‘시마바라·아마쿠사의 난’ 이라고 합니다.
- ◎2만 수천 명의 봉기 세력은 하라 성을 포위한 막부군의 공격에 거의 전원이 죽음을 당하는 것으로 종결되었고, 하라 성터는 두 번 다시 사용되지 않도록 돌담 등이 파괴되었습니다.
- ◎최근의 발굴 조사를 통해 봉기 세력이 농성을 벌인 성내에서 복수의 가설 오두막터와 메달, 십자가 등 신앙 도구와 함께 엄청난 수의 인골이 발견되었습니다.
- ◎이는 아리마 지역과 아마쿠사 지방의 잠복 기리시탄이 금교기에 들어선 후에도 조직적으로 신앙을 유지하고 있었음을 나타냅니다.
- ◎이 봉기로 인해 그리스도교를 위협으로 간주한 막부는 1639년에 선교사가 잠입할 가능성이 높은 포르투갈 선박의 기항을 금지하고 이른바 ‘쇄국’이라 불리는 해금정책(海禁政策)을 확립했습니다. 그리고 1644년에는 일본 국내에서 마지막 선교사가 순교하여 이후 남겨진 잠복 기리시탄은 스스로 신앙을 지켜 나갈 수밖에 없게 되었습니다.

|하라 성터| 광역 지도

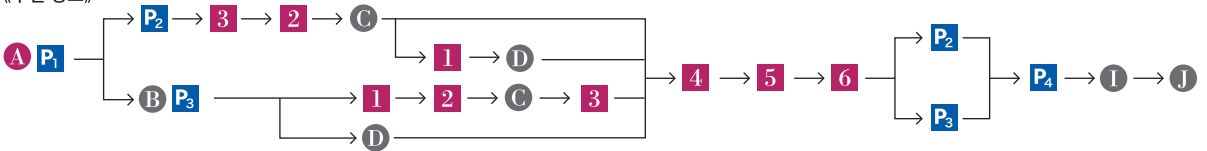


|하라 성터| 확대 지도

6 혼마루



《추천 경로》



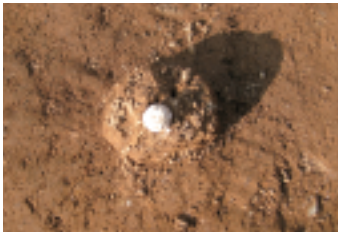
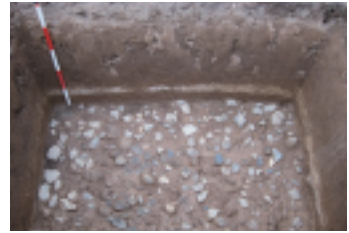
..... 구성 유산 범위	휴게소
----- 도보로 이동	전시
————— 도보 또는 자전거 등으로 이동	상점
0 중요 포인트	음식점
A 정보 안내 거점 시설	온천 시설
A 기타 포인트	성 건축물
P 주차장	뷰포인트
화장실	묘지, 묘비
가이드·안내소	비석(조형물) 등

|하라 성터|의 중요 포인트 안내

1 오테구치



히젠 시마바라 함전도(나고야시 박물관 호사 문고 소장)



①

오테구치는 하라 성 입구였던 곳입니다. 발굴 조사를 통해 자갈을 깔 통로터가 확인되었습니다. 또한 총탄과 인골 등도 출토되어 '시마바라·아마쿠사의 난' 당시에는 이곳에서 전투가 있었음이 밝혀졌습니다.

2 산노마루



히젠노쿠니 다카키군 아리마우라 하라 성 그림(나가사키 역사문화박물관 소장)



①

산노마루는 하라 성터 북쪽에 위치합니다. 봉기 당시에는 후쓰무라, 도자키무라의 백성 등 3,500명이 방비를 굳혔다는 기록이 남아 있습니다. 이곳에는 봉기를 진압하기 위해 파견되어 하라 성에서 전사한 막부군 사자 이타쿠라 시게마사의 비(비)가 있습니다.

3 시요세바



시요세바는 막부군이 하라 성을 공격하기 위해 구축한 최전방 진지입니다. 북쪽부터 호소카와 일족, 다치바나 일족, 마쓰쿠라 일족, 아리마 일족, 나베시마 일족, 데라사와 일족 및 구로다 일족의 시요리(공격용 방어 시설)가 배치되어 있었음이 사료를 통해 확인되었습니다.

4 니노마루 데마루

※사유지이므로 뷰포인트에서 견학해 주시기 바랍니다.



시마바라의 난 그림 두루마리(남민문화관 소장)



①

니노마루 데마루는 봉기 세력이 지킨 하라 성의 서쪽으로 돌출된 고지대로, 그 아래 저지대의 막부군과 대치한 전투의 최전방이었습니다. 저지대에는 막부군에 의해 방어용 울타리 등이 세워졌습니다. 막부군의 마지막 총공격 시에는 이 부근에서 성내로 공격해 들어갔습니다.

5 니노마루



고전고성(古戰古城) 그림(국립공문서관 소장)



①

니노마루는 혼마루⁶와 산노마루² 사이에 위치하며, 하라 성 내에서는 가장 넓은 구루와(성채 둘레에 울타리를 쳐 놓은 구역)입니다. 봉기 당시에는 구치노쓰 마을과 가즈사 마을, 미에 마을의 농민 등 5,700명이 방비를 굳혔으며 그들의 주거가 밀집하여 지어졌다는 기록이 남아 있습니다.

6 혼마루



혼마루는 하라 성터에서 가장 중요한 장소로, 16세기 말 무렵 일본 성곽에서 본격적으로 도입되기 시작한 돌담으로 전체를 에워싸고 있었습니다. 붕기 진압 후 막부군으로부터 성 파괴 명령이 내려졌다는 기록이 있으며 발굴 조사에서는 돌담 파괴 등의 흔적 등이 다수 확인되었습니다.

7 혼마루 정문터

※인골 및 신장 도구 출토 상황은 아리마 기리시탄 유산 기념관 **A**에 복제품을 전시하고 있습니다.



발굴 조사에서 확인된 인골(발굴 조사 시 사진)

①

혼마루 정문은 돌담으로 둘러싸인 혼마루에 들어가기 위한 첫 번째 문입니다. 발굴 조사를 통해 파괴된 돌담 아래에서 성인 남성뿐만 아니라 여성과 아이들의 인골이 다수 출토되어 농민들이 가족 단위로 조직적으로 붕기에 참가했음을 알 수 있습니다.

8 우즈미문 터



①

우즈미문은 혼마루로 향하는 두 번째 문입니다. 붕기 이후 철저히 파괴되었습니다. 파괴 공정을 이해할 수 있도록 3단계로 나누어 정비했습니다.

- 1단계 ⇒ 돌담의 큰 돌을 떨어뜨린 상황
- 2단계 ⇒ 큰 돌을 받치던 뒤쪽의 작은 돌을 떨어뜨린 상황
- 3단계 ⇒ 주변 흙으로 매립한 상황

9 봉기 세력의 가설(반지하식) 오두막터



반지하식 오두막터(발굴 조사 시 사진)



① 현재 상황



반지하식 오두막터 묘사된 그림('시마바라진 그림 병풍', 아사쿠라시 아키텍처 박물관 소장)

발굴 조사를 통해 혼마루 서쪽 돌담 아래에서 발견된 유구입니다. 봉기 세력이 지면을 깊이 파서 급조한 주거터로 목탄과 인골, 신앙 도구도 출토되었습니다. ‘시마바라진(陣) 그림 병풍’에 수혈건물 같은 반지하식 오두막이 그려져 있어 이를 뒷받침하는 것으로 보입니다.

10 혼마루문 터



①

혼마루문은 혼마루로 통하는 마지막 문입니다. 봉기 당시에는 지도자 아마쿠사 시로가 거처를 마련했다는 기록도 남아 있습니다. 혼마루 주위에는 16세기 말 무렵에 본격적으로 도입되기 시작한 돌담이 사용되었으며 발굴 조사에서도 돌담 상부 등의 파괴 상황이 확인되었습니다.

11 망루대터



①

혼마루에는 망을 보기 위한 3층 구조의 망루대가 있었음을, 봉기의 모습이 그려진 오래된 그림에서 확인할 수 있습니다. 발굴 조사를 통해 혼마루 남쪽에서는 사각형으로 돌담이 튀어나온 부분이 발견되었는데, 이곳이 망루대터로 추정됩니다.

12 예배당터 부근



'십(+)' 자가 그려진 건물('하라 성 공위도', 도쿄대학 사료편찬소 소장)



혼마루에는 봉기 당시 예배당을 세우고 기리시탄의 가르침을 설교했다는 기록이 남아 있습니다. 발굴 조사를 통해 북쪽 광장에서 건물의 흔적이 확인되었으며 메달과 십자가 등의 신앙 도구들도 발견되었습니다. 막부군의 철저한 파괴로 자세한 장소는 특정할 수 없지만 이 부근에 예배당이 있었다고 합니다.



발굴 조사에서 출토된 신앙 도구
(메달과 십자가, 아리마 기리시탄 유산 기념관 소장)



①

총알 원료로 직접 만든 십자가

13 돌담 파괴 상황



①

이곳은 혼마루 북쪽에 위치합니다. 발굴 조사를 통해 막부군이 파괴한 돌담의 흔적이 확인되었습니다. 돌담의 파괴 상황을 시각적으로 이해할 수 있도록 파괴된 흔적을 그대로 전시하고 있습니다.

과거와 현재의 구역 비교

과거



‘하라성 공위도’, 도쿄대학 사료편찬소 소장

현재



현재의 하라성터

|하라 성|의 기타 포인트 안내

A 아리마 기리시탄 유산 기념관



①



①

- 소재지/미나미시마바라시 미나미아리마초 오쓰 1395
Tel: +81-957-85-3217
- 영업시간/9:00~18:00
- 휴관일/매주 목요일, 12월 29일~1월 3일
- 입장 요금/
개인: 어른(300엔), 고등학생(200엔), 초·중학생(150엔)
단체(20명 이상): 어른(250엔), 고등학생(150엔), 초·중학생(100엔)
▼신체장애인 수첩 등을 소지하신 경우
개인: 어른(150엔), 고등학생(100엔), 초·중학생(70엔)
단체(20명 이상): 어른(120엔), 고등학생(70엔), 초·중학생(50엔)

히노에 성터와 하라 성터의 역사 스토리를 전하고 있습니다. 전시는 기리시탄 다이묘(영주) 아리마 일족의 영광과 덴쇼 견구 사절을 키워낸 기리시탄 역사의 화려한 ‘빛’과 기리시탄 탄압, ‘시마바라·아마쿠사의 난’ 등 ‘그림자’를 보여주는 두 가지 이야기로 구성되어 있습니다. 또한 히노에 성터에서 발굴된 중국 도자기를 비롯해, 하라 성터에서 출토된 신앙 도구와 인골 복제품 등도 전시하고 있습니다.

B 하라쵸 온천 마사고



①

하라 성터를 산책할 경우에는 이곳에 주차해 주시기 바랍니다. 관내에는 미나미시마바라의 특산품 등을 판매하는 상점 외에 온천과 아마쿠사를 한눈에 전망할 수 있는 대욕장, 레스토랑 등이 있습니다.

- 소재지/미나미시마바라시 미나미아리마초 데이 133 TEL: +81-957-85-3155
- URL/ <http://www.harajoumasago.jp/>

C 이타쿠라 시계마사 비



①

이타쿠라 시계마사는 봉기를 진압하기 위해 막부군의 총대장으로 파견되었으나 1638년에 직접 하라 성터로 공격하다 전사했습니다. 현재 설치된 공양비는 1681년에 제작되었지만 막부의 허가를 받지 못한 관계로 1797년에 현재 위치에 설치되었습니다.

D 유시마를 전망할 수 있는 뷰포인트



①

하라 성터 동쪽 아리아케 해에 떠 있는 유시마는, 봉기 세력의 주모자가 자주 회의를 열었기 때문에 ‘단고지마(담합섬)’라고도 불립니다. 유시마 담합 시에는 마스다 시로를 봉기의 총대장으로 결정했다는 기록도 남아 있습니다. 유시마에서는 섬 정상에 ‘단고지마 비’가 세워졌으며 기리시탄 묘비도 2기 확인되었습니다.

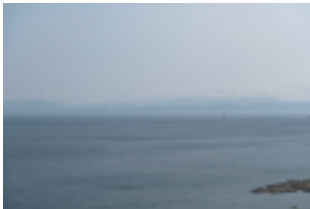
E 호네카미 지장



①

호네카미 지장은 봉기로부터 약 130년 후인 1766년, 기타아리마 마을 간신지 절의 주지 스님과 미나미아리마무라의 지역 대표자들이 하라 성터에 남아 있던 유골을 적과 아군 구분 없이 주워 모아 공양한 지장탑입니다.

F 아마쿠사를 전망할 수 있는 뷰포인트



①

하라 성터 혼마루에서는 동쪽에서 남쪽에 걸쳐 아마쿠사 제도를 전망할 수 있습니다. 아마쿠사 지방의 주민은 바다를 건너 시마바라·아마쿠사의 난에 참가했습니다.

G 아마쿠사 시로 비



①

총대장으로서 봉기군을 이끈 마스다 시로의 비입니다. 부모는 아마쿠사 오야노 출신으로, 부친 마스다 진베는 기리시탄 다이묘인 고니시 유키나가와 가신이었습니다. 미나미시마바라시 니시아리에초에서 민가의 돌담으로 사용되던 것을, 연고가 있는 하라 성터로 이설했습니다.

H 사부리 규노조 묘비



①

사부리 규노조는 돗토리현 이케다 가문의 가신으로, 봉기의 사자로 파견된 인물입니다. 막부군의 총공격에 맞서 앞장서서 진격했으나, 결국 혼마루에서 쓰러졌습니다. 그는 칼을 뽑아 옆에 있던 자연석에 자신의 성명과 연월을 새긴 것으로 전해지며, 그 자연석이 그대로 묘비가 되었습니다.

I 스키 시게나리 건립 공양비



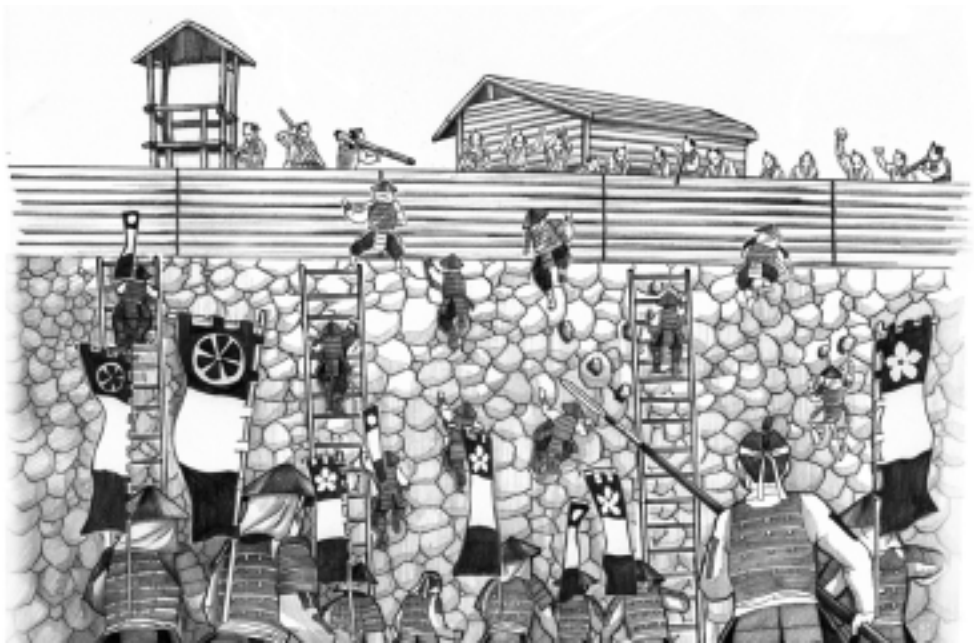
①

이 공양비는 봉기 후 영지가 된 아마쿠사의 초대 대관으로 봉기에도 참가한 스키 시게나리가 봉기 10년 후에 건립한 것입니다. 이 부근은 봉기 당시 막부군과 봉기 세력이 회담을 했다는 기록이 남아 있는 곳이기도 합니다.

J 혼마루를 전망할 수 있는 뷰포인트



혼마루는 해안 단구 위에 존재하며 깎아지른 듯한 절벽은 30m 높이입니다. 하라 성이 군사적으로 바다를 의식한 곳에 세워졌음을 잘 알 수 있습니다.



※일러스트는 이해를 돕기 위한 이미지입니다.

히노에 성터



Ⓜ

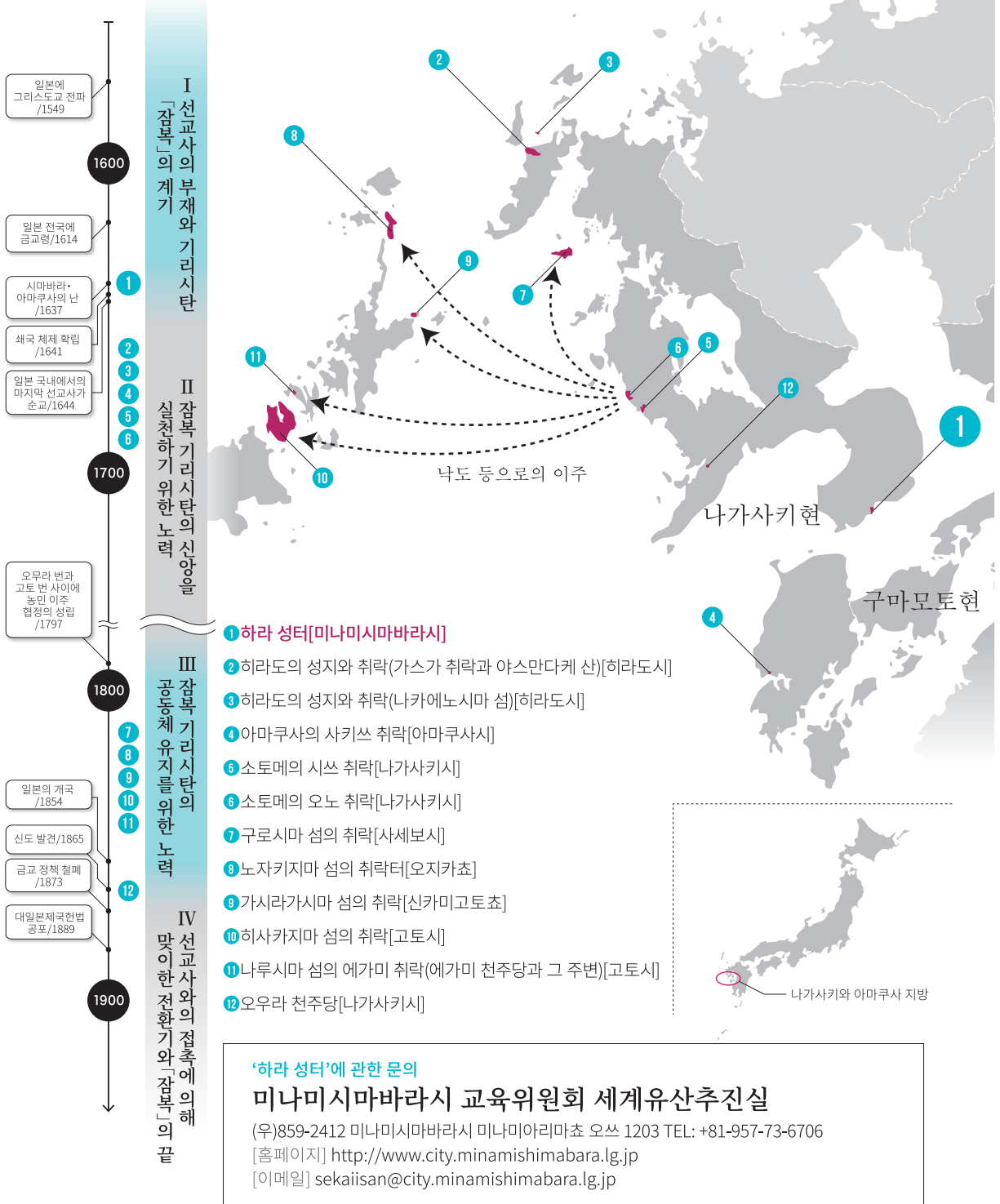
자연 지형을 이용한 일본식 산성으로 아리마 일족이 살았던 성의 옛터입니다. 기리시탄 다이묘 아리마 일족과 선교사가 교류한 곳이며 아리마 지역에 형성된 기리시탄 공동체와 밀접한 관련이 있는 대표적인 유적입니다.

《기본 정보》

문화재 명칭	히노에 성터
종 별	사적
지 정 연 도	1982년
소 재 지	미나미시마바라시 기타아리마초



※일러스트는 이해를 돕기 위한 이미지입니다.



기획·발행 / 나가사키현, 구마모토현, 나가사키시, 사세보시, 히라도시, 고토시, 미나미시마바라시, 오지카쵸, 신카미고토쵸, 아마쿠사시

잠복 기리시탄 유산 검색 <http://kirishitan.jp>

촬영 협력/①이케다 쓰토무, ②히구라시 유지치

2021년 3월 발행

