

Para aquellos que desean visitar iglesias en la región de Nagasaki.

Código de Conducta

La iglesia es un lugar de oración. Cuando se visite, se solicita amablemente revisar el código de conducta y respetar el ambiente espiritual de la iglesia.



Comunicar con anticipación la visita a las iglesias

Cuando desee visitar las iglesias que se indican a continuación, favor contactar a las organizaciones correspondientes y comunicarles previamente su interés a través de las páginas web correspondientes. Tenga en cuenta que, debido al gran número de visitantes o debido a eventos religiosos dentro de las iglesias, hay momentos en que no puede ser posible la visita. De todos modos, puede visitar la Catedral de Oura sin previa notificación.

- El Centro de Información “Hidden Christian Sites in the Nagasaki Region Information Centre” está a cargo de las visitas a las siguientes iglesias:
La Iglesia de Shitsu, Iglesia de Ono, Iglesia de Kuroshima, Iglesia de Tabira, Iglesia de Egami, Antigua Iglesia de Gorin, y la Iglesia de Kashiragashima.
Segundo piso de Dejima-Wharf, 1-1-205, Dejimamachi, Ciudad de Nagasaki, 850-0862
Tel +81-95-823-7650, Horario de Apertura: 9:30 a 17:30
<https://kyoukaigun.jp/en/> (sitio web en inglés)
- “Ojika Island Tourism” está a cargo de las visitas a la siguiente iglesia:
La Antigua Iglesia de Nokubi.
2791-13 Fuefukigo, Pueblo de Ojika, Distrito de Kitamatsuura, 857-4701 (dentro de la Terminal Portuaria de Ojika)
Tel +81-959-56-2646, Horario de Apertura: 9:00 a 18:00
<https://ojikajima.jp/> (sitio web en japonés)
- “KASSE JAPAN S.A. Centro de llamadas” está a cargo de las visitas a las siguientes iglesias:
La Iglesia de Sakitsu.
Noveno piso de Taiyo Seimei Kumamoto Bldg,4-3, Hanabata-cho, Chuo-ku, Ciudad de Kumamoto, Prefectura de Kumamoto, 860-0806
Tel +81-96-300-5535, Horario de Apertura: 10:00 a 17:00
<https://www.kyusanko.co.jp/ryoko/pickup/sakitsu-church>

Publicado por la División del Avance Cultural y el Patrimonio Mundial
Gobierno de la Prefectura de Nagasaki
Tel +81-95-894-3171, FAX +81-95-829-2336
Email: s38080@pref.nagasaki.lg.jp
Fotógrafos : Higurashi Yuichi, Ikeda Tsutomu
Emitido en Febrero de 2024

<https://kirisitan.jp/en>



Patrimonio Cultural de la Humanidad

Sitios Cristianos Ocultos en la Región de Nagasaki

Prefectura Nagasaki
Prefectura Kumamoto
Ciudad de Nagasaki
Ciudad de Sasebo
Ciudad de Hirado
Ciudad de Goto
Ciudad de Minamishimabara
Pueblo de Ojika
Pueblo de Shinkamigoto
Ciudad de Amakusa

Una distintiva tradición religiosa de Japón

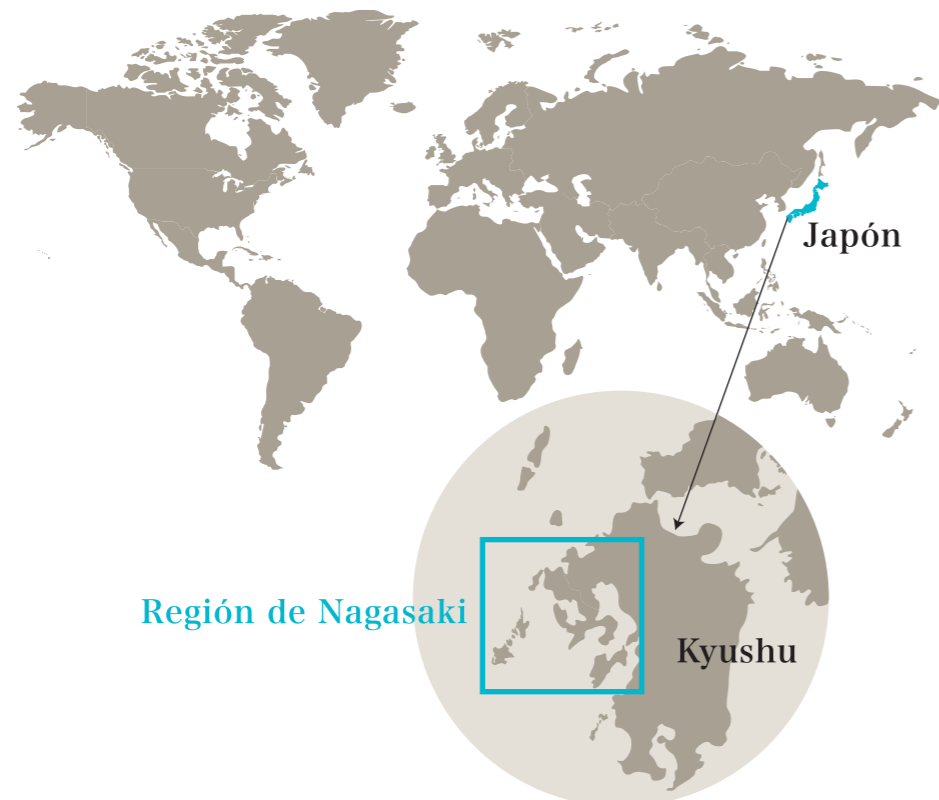
Español

Introducción de la región de Nagasaki

Japón se encuentra en el extremo oriental del área en la que el Catolicismo fue introducido durante la Era de los Descubrimientos. La región de Nagasaki, situada en la parte occidental de Kyushu, en la parte suroeste del archipiélago, ha servido como una puerta de entrada de los intercambios con el continente asiático al Japón, desde la antigüedad y en la segunda mitad del siglo XVI, los misioneros católicos fueron muy activos en toda la región. Como resultado, los recién bautizados japoneses de la región podrían recibir orientación pastoral de estos misioneros durante un período más largo que en cualquier otro lugar en Japón, y las comunidades católicas se establecieron allí firmemente.

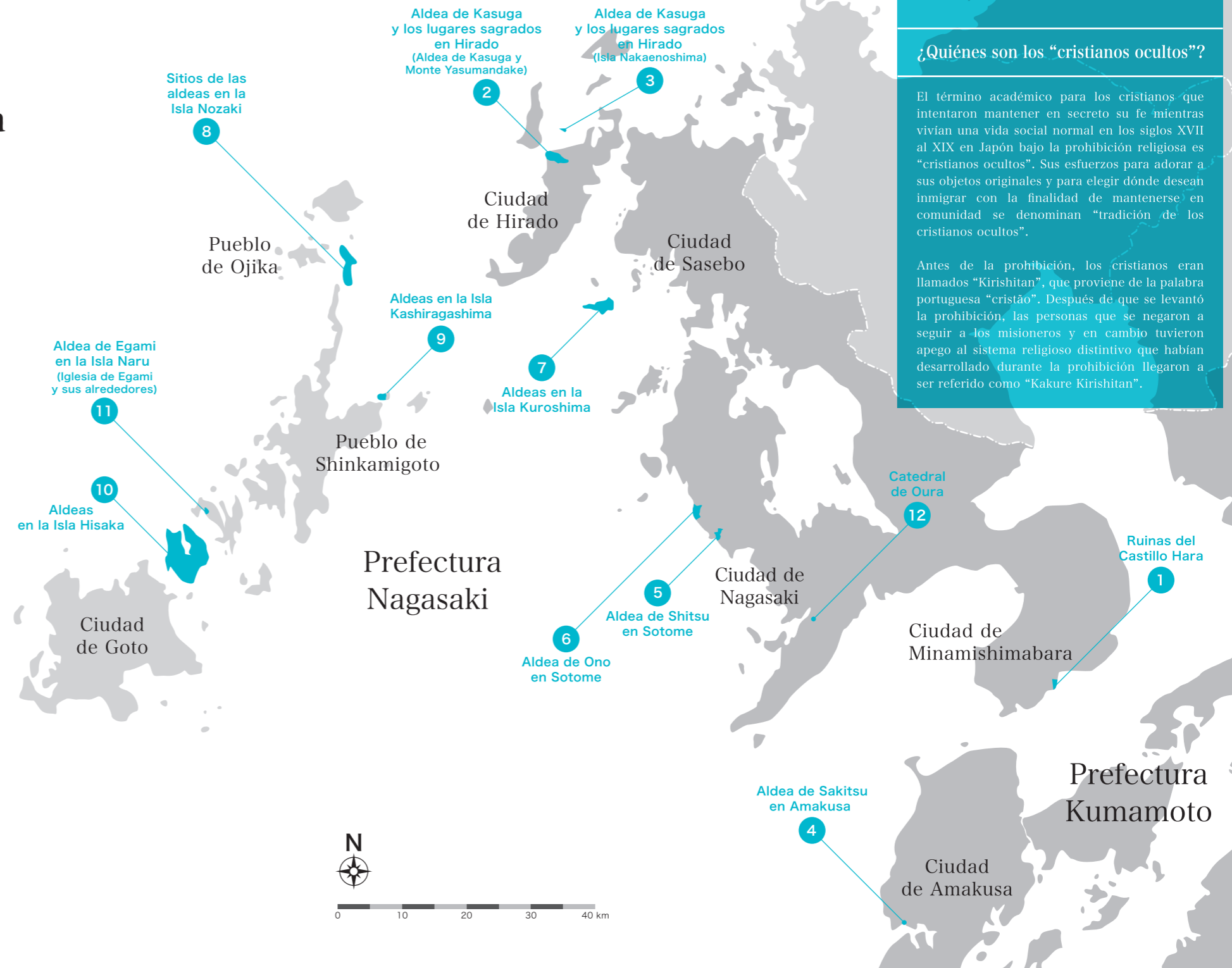
Por lo tanto, a pesar de la ausencia de misioneros debido a la prohibición del Cristianismo, los cristianos pasaron a “ocultar” su fe, empezando la tradición de mantener su creencia clandestinamente, al mismo tiempo que conservaban sus vínculos con el resto de la sociedad y con las religiones tradicionales japonesas, tales como el Sintoísmo y el Budismo. Tras el levantamiento de la prohibición religiosa en la segunda mitad del siglo XIX, esta tradición llegó a su fin con la construcción de iglesias por los que regresaron al Catolicismo, la creencia cristiana traída a Japón en el siglo XVI. Contando con este contexto histórico, la región de Nagasaki todavía tiene un número excepcionalmente extenso de católicos e iglesias, en comparación con otras regiones de Japón.

La propiedad, “Sitios Cristianos Ocultos en la Región de Nagasaki”, es un testimonio único de la historia de las personas y sus comunidades quienes secretamente transmitieron su fe en el Cristianismo durante una época en que la religión fue prohibida durante más de dos siglos.



Una distintiva tradición religiosa de Japón que se nutrió en ausencia de misioneros

Los “Sitios Cristianos Ocultos en la Región de Nagasaki” dan testimonio único a la tradición de las personas y sus comunidades que secretamente transmitieron su fe en el Cristianismo mientras sobrevivían en medio de la sociedad convencional y sus religiones durante el tiempo de la prohibición. Estos sitios consisten en 12 componentes vitales que expresan la historia de la tradición desde su origen y formación, a través de su continuación y extensión, hasta su transformación y término en la fase de transición tras el levantamiento de la prohibición. Los 12 componentes están ubicados en áreas muy remotas, incluyendo penínsulas y pequeñas islas en la región de Nagasaki, donde los practicantes recibieron guía pastoral de misioneros católicos durante la Era de los Descubrimientos en mayor medida que en cualquier otra región de Japón. Japón se encuentra en el extremo oriental del área en Asia, zona donde el Cristianismo se introdujo en aquella época.



¿Quiénes son los “cristianos ocultos”?

El término académico para los cristianos que intentaron mantener en secreto su fe mientras vivían una vida social normal en los siglos XVII al XIX en Japón bajo la prohibición religiosa es “cristianos ocultos”. Sus esfuerzos para adorar a sus objetos originales y para elegir dónde desean inmigrar con la finalidad de mantenerse en comunidad se denominan “tradición de los cristianos ocultos”.

Antes de la prohibición, los cristianos eran llamados “Kirishitan”, que proviene de la palabra portuguesa “cristão”. Después de que se levantó la prohibición, las personas que se negaron a seguir a los misioneros y en cambio tuvieron apego al sistema religioso distintivo que habían desarrollado durante la prohibición llegaron a ser referido como “Kakure Kirishitan”.

12 componentes

<p>Ruinas del Castillo Hara</p> <p>Vestigios del principal campo de batalla de la Rebelión Shimabara-Amakusa, que obligó a los cristianos al “ocultamiento” y a buscar sus propias maneras para mantener su fe religiosa.</p>	<p>Aldea de Kasuga y los lugares sagrados en Hirado</p> <p>(Aldea de Kasuga y Monte Yasumandake) (Isla Nakaenoshima)</p> <p>Poblado donde los cristianos ocultos practicaban la fe venerando una montaña que ya era adorada antes de la diseminación del Cristianismo y reverenciando una isla donde cristianos fueron martirizados.</p>	<p>Aldea de Sakitsu en Amakusa</p> <p>Poblado donde los cristianos ocultos practicaban la fe mediante la sustitución de los objetos devocionales cristianos por los elementos cotidianos utilizados en la vida diaria y el trabajo.</p>	<p>Aldea de Shitsu en Sotome</p> <p>Poblado donde se practicaba la fe venerando ocultamente imágenes sagradas de origen cristiano.</p>	<p>Aldea de Ono en Sotome</p> <p>Poblado donde se practicaba la fe venerando objetos de credo disfrazados de ofrendas depositadas en santuarios Sintoístas.</p>	<p>Aldeas en la Isla Kuroshima</p> <p>Poblados que se mantuvieron como colectividad después que migraron a los antiguos pastizales del clan Hirado en necesidad de desarrollo de terrenos ociosos.</p>	<p>Sitios de las aldeas en la Isla Nozaki</p> <p>Poblados que se mantuvieron como colectividad después que migraron a la isla, considerada como sagrada por el Sintoísmo.</p>	<p>Aldeas en la Isla Kashiragashima</p> <p>Poblados que se mantuvieron como colectividad después que migraron a la isla, anteriormente utilizada para los enfermos.</p>	<p>Aldeas en la Isla Hisaka</p> <p>Poblados que se mantuvieron como colectividad después que migraron a tierras subdesarrolladas en la isla basados en una política migratoria establecida por el clan Goto.</p>	<p>Aldea de Egami en la Isla Naru (Iglesia de Egami y sus alrededores)</p> <p>Ejemplo típico de una aldea formada por una migración de colonos a un valle cerca del mar, lejos de las aldeas budistas, con el fin de mantener su comunidad.</p>	<p>Catedral de Oura</p> <p>Lugar de contacto con los misioneros, o sea, y del “descubrimiento de los cristianos”, que desencadena el fin de la actitud de “ocultar”.</p>	
1	2	3	4	5	6	7	8	9	10	11	12

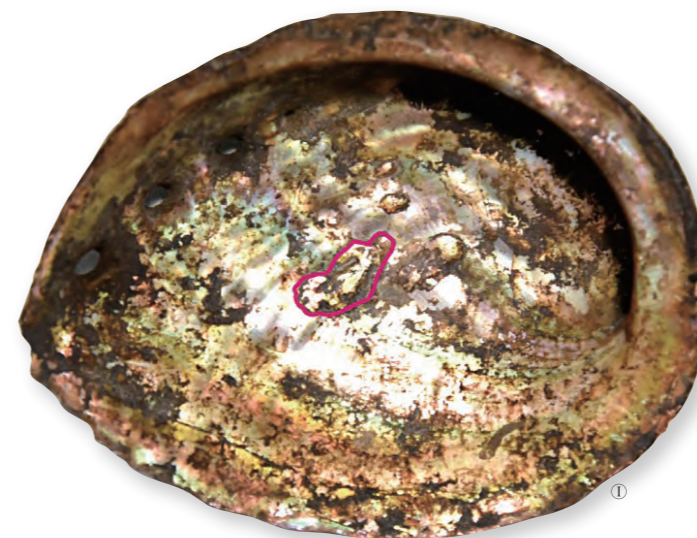
Honmaru (el recinto principal) de las Ruinas del Castillo Hara durante la Rebelión Shimabara-Amakusa (Componente ①, representado en *Shimabara Jinzu Byobu*, conservado en el Museo de Folklore Akizuki.)

El valor como Patrimonio Mundial

Valor Universal Excepcional

I | Ausencia de los misioneros y desencadenamiento del “ocultamiento” de los cristianos

El Catolicismo fue introducido por primera vez en Japón por un sacerdote jesuita, Francisco Xavier, en 1549. Se extendió por todo el país debido a las actividades evangelizadoras de los jesuitas que vinieron a Japón después de Xavier, y también debido a la protección de los señores feudales bautizados (Kirishitan Daimyo) quienes buscaban aprovecharse del comercio exterior. Sin embargo, la prohibición del Cristianismo, que había comenzado con un edicto emitido por Toyotomi Hideyoshi expulsando a los misioneros, fue reforzada bajo el Shogunato Tokugawa, que ordenó la destrucción de todas las iglesias en Japón. En 1637, durante la prohibición nacional del Cristianismo, los católicos restantes tomaron las armas contra la tiranía de su señor local y fueron sitiados en el Castillo Hara. El shogunato se sorprendió de esta Rebelión Shimabara-Amakusa y adoptó su política de aislamiento nacional (llamada Sakoku) para prohibir la llegada de barcos portugueses que pudieran ser utilizados para introducir a los misioneros en Japón. Después de que el último misionero dentro de Japón hubiera sido martirizado en 1644, los católicos japoneses restantes sólo podrían mantener ellos mismos su fe y sus comunidades en secreto. Muchas de estas comunidades se desintegraron en rápida sucesión en la segunda mitad del siglo XVII debido a una serie de medidas enérgicas a gran escala contra los católicos restantes, obligándolos a renunciar a su fe religiosa o a ser martirizados.

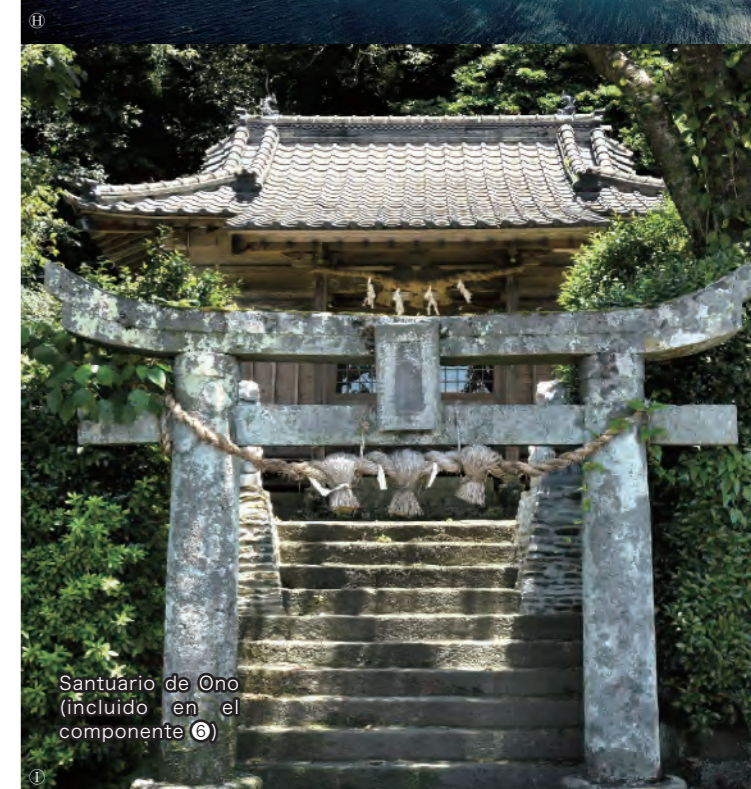


Una concha de abulón utilizada por los cristianos ocultos y ahora preservada por un aldeano en el componente ④.
* La parte rodeada por una línea roja fue considerada como una representación de la Virgen María.

II | Esfuerzos de los cristianos ocultos en practicar su fe

Las comunidades cristianas ocultas desaparecieron en Japón, a excepción de la región de Nagasaki, donde las actividades misioneras católicas habían sido más extensas dentro de la fase inicial de la introducción del Catolicismo que en cualquier otra parte de Japón. Esta región proporcionó las bases para el mantenimiento de la fe secreta inclusive durante y después del siglo XVIII. Aquí, los cristianos ocultos alimentaron un sistema religioso distintivo y continuaron practicando su fe secreta en varias maneras. Aquellos en la Aldea de Kasuga y en los lugares sagrados en Hirado veneraron una montaña y una isla. Aquellos en la Aldea de Sakitsu en Amakusa sustituyeron los objetos devocionales cristianos por los elementos cotidianos utilizados en la vida diaria y el trabajo. Los que vivían en la Aldea de Shitsu en Sotome secretamente veneraron imágenes sagradas. Aquellos en la Aldea de Ono en Sotome combinaron su fe con prácticas comunes del Sintoísmo.

Aldea de Kasuga, Monte Yasumandake e Isla Nakaenoshima (incluidos en componentes ② y ③)



Santuario de Ono (incluido en el componente ⑥)



“Plaqueta de la Inmaculada Concepción” (Conservada en el componente ⑤ y ahora alojada en el Museo conmemorativo del Padre de Rotz.)



Santuario de Okinokojima (incluido en el componente ⑨)



Aldea de Shirahama (incluida en el componente ⑨)

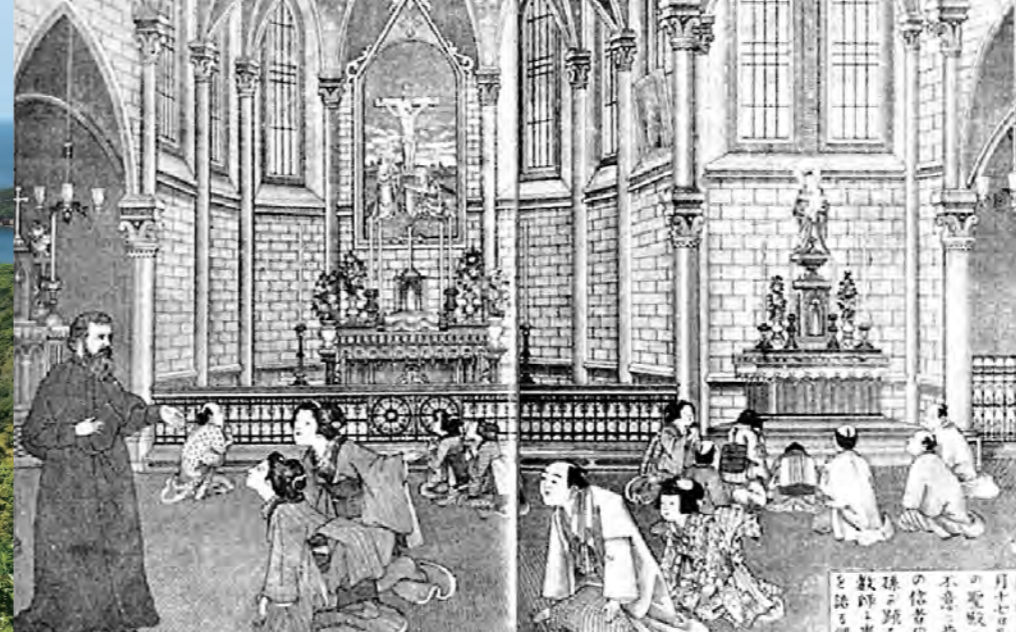


Ilustración del descubrimiento de los cristianos ocultos (A. Villion, Yamato Hijiri Chishionokakioki.)



Catedral de Oura (componente ⑩) en tiempos de su construcción
* Foto reimpressa por cortesía de Nagasaki Bunkensha

III | Esfuerzos de los cristianos ocultos en mantener su comunidad

Para hacer frente al aumento en la población en Sotome, en el final del siglo XVIII algunos de los aldeanos comenzaron a emigrar a las Islas Goto y a otras áreas remotas. Muchos de los migrantes eran cristianos ocultos, y decidieron dónde establecerse, considerando cómo podían vivir junto a las comunidades preexistentes y sus religiones. Estos destinos incluyeron pastizales abandonados en la Isla Kuroshima que necesitaban un nuevo desarrollo, la tierra virgen en la Isla Hisaka; isla considerada sagrada por los practicantes de Sintoísmo (Isla Nozaki) y partes de la Isla Kashiragashima que habían sido utilizadas por personas enfermas y debido a ello no se habían establecido comunidades.

Los sitios específicos proporcionaron un enfoque a la fe cristiana oculta, y la migración de los cristianos ocultos contribuyó a la continuidad de sus creencias religiosas durante más de dos siglos.



Migración a islas remotas y a otros sectores

Aldea de Obiraki (incluida en el componente ⑩)



Aldea de Warabe (incluida en el componente ⑦)



IV | Punto de inflexión causado por el contacto con los misioneros y final del “ocultamiento”

Después de la apertura de Japón al comercio exterior en 1854, los misioneros católicos volvieron a Nagasaki y construyeron la Catedral de Oura para los Occidentales dentro del Asentamiento Extranjero de Nagasaki. En 1865, un grupo de cristianos ocultos de Urakami vino a la catedral y reveló al misionero que había estado practicando el Cristianismo en secreto. Este evento llegó a ser conocido como el descubrimiento de los cristianos ocultos, después de esto, algunas comunidades cristianas ocultas profesaron su fe a pesar de que la prohibición del Cristianismo todavía estaba vigente. Las autoridades reforzaron una vez más la supresión de los cristianos, llevando una última ola de persecuciones. Sin embargo, en 1873, debido a que los países occidentales presentaron fuertes protestas al gobierno de Meiji, la prohibición del Cristianismo fue finalmente levantada en Japón. En consecuencia, los cristianos ocultos se

dividieron en tres grupos: (1) los que reaceptaron el Catolicismo bajo la dirección de los misioneros y se reunieron con la Iglesia Católica, (2) los que continuaron con sus propias prácticas nutridas durante el largo período en que la prohibición del Cristianismo estaba vigente, y (3) los que decidieron convertirse al Budismo o Sintoísmo.

Pequeñas iglesias fueron construidas en las aldeas donde los habitantes se re-convirtieron al Catolicismo. Entre estas iglesias, la Iglesia de Egami en la Isla Naru es un ejemplo representativo que demuestra claramente cómo se adoptaron técnicas tradicionales para adecuarse al medio ambiente de los lugares donde los cristianos ocultos migraron y así marca visualmente el final del ocultamiento.

⑪



Iglesia de Egami (incluida en el componente ⑩)



⑫

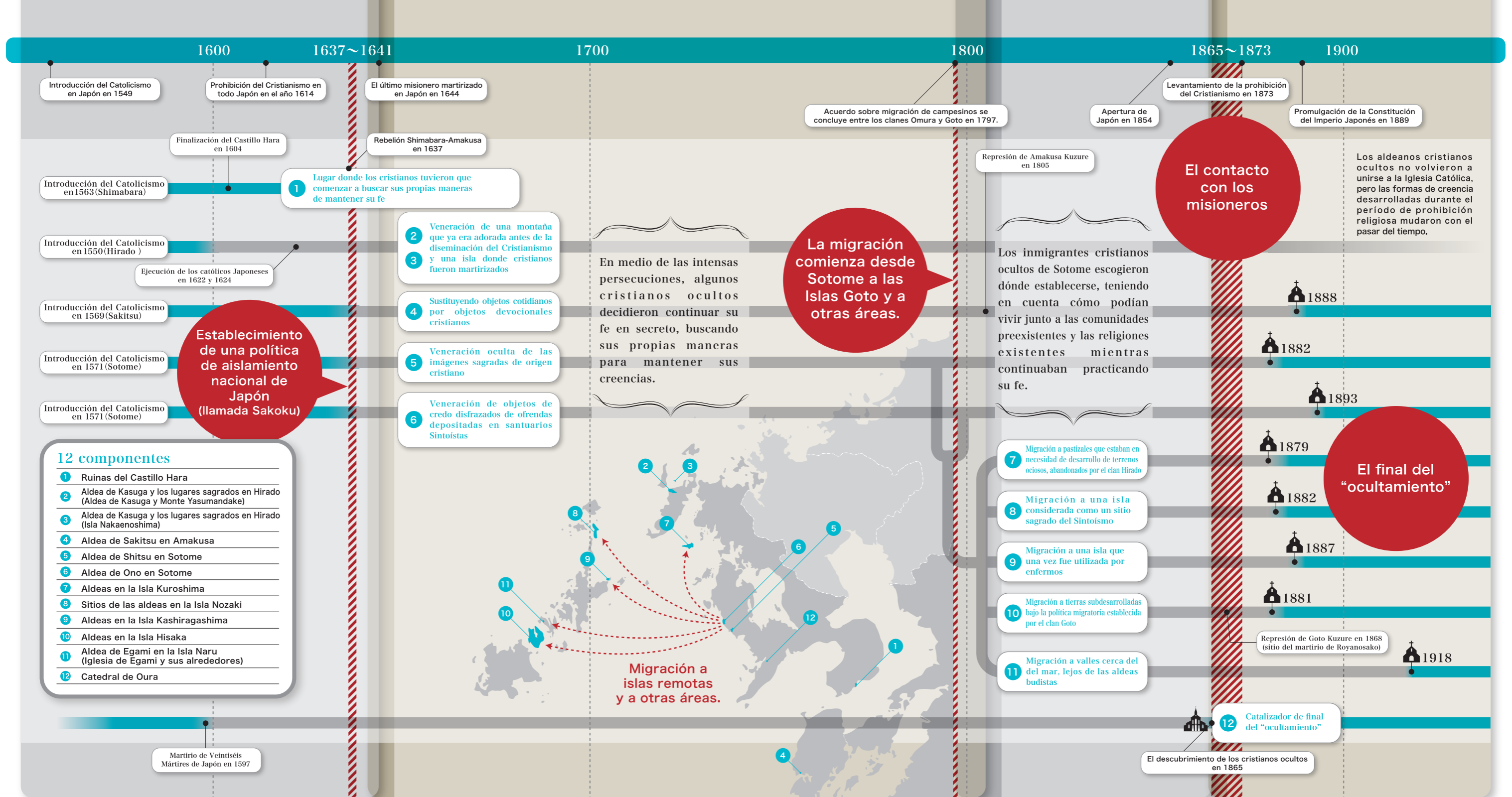
Interrelaciones de los 12 componentes

I Ausencia de los misioneros y desencadenamiento del "ocultamiento" de los cristianos

II Esfuerzos de los cristianos ocultos en practicar su fe

III Esfuerzos de los cristianos ocultos en mantener su comunidad

IV Punto de inflexión causado por el contacto con los misioneros y final del "ocultamiento"



Introducción a los 12 componentes

1

Ruinas del Castillo Hara



Honmaru (o recinto principal) del Castillo Hara en el momento de la Rebelión Shimabara-Amakusa (*Harajo Koizu*, alojado en el Instituto Historiográfico de la Universidad de Tokio)

Honmaru de las ruinas del Castillo Hara en el presente

4

Aldea de Sakitsu en Amakusa



Una estatua de Daikokuten (izquierda) y una estatua de Ebisu (derecha) utilizadas por los cristianos ocultos y ahora preservadas por un aldeano



La actual Iglesia de Sakitsu situada en el sitio de la casa de los antiguos jefes de la aldea, en la que la ceremonia Efumi fue llevada a cabo por las autoridades para encontrar a los cristianos ocultos durante la prohibición del Cristianismo

2

Aldea de Kasuga y los lugares sagrados en Hirado

(Aldea de Kasuga y Monte Yasumandake)

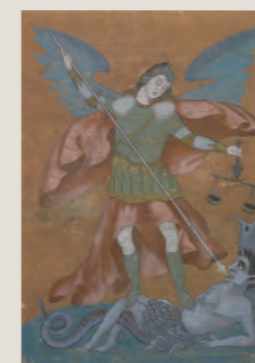


Los objetos de piedra en la cumbre del Monte Yasumandake, que fueron importantes para los cristianos ocultos

Aldea de Kasuga de los cristianos ocultos quienes veneraban el Monte Yasumandake

5

Aldea de Shitsu en Sotome



San Miguel, un icono conservado en secreto y venerado por los cristianos ocultos (Copia, alojada en el Museo de Historia y Cultura de Nagasaki)



Iglesia de Shitsu construida en una colina con vista a la Aldea de Shitsu

3

Aldea de Kasuga y los lugares sagrados en Hirado

(Isla Nakaenoshima)

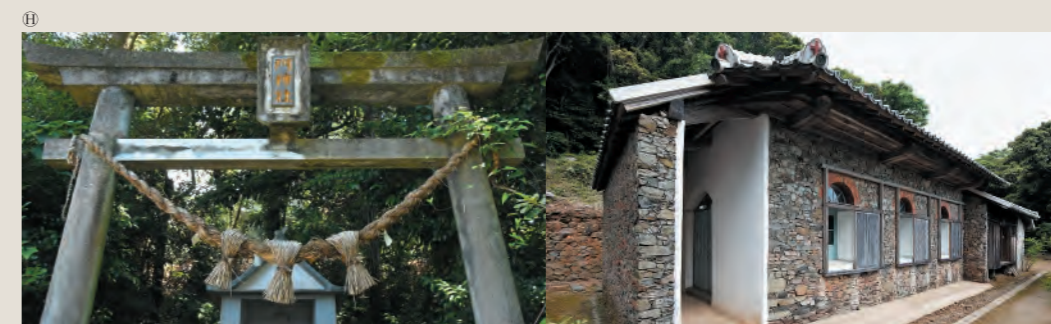


Ceremonia Omizutori realizada en la Isla Nakaenoshima para recolectar agua bendita utilizada en la ceremonia de bautismo de los cristianos ocultos

Isla Nakaenoshima, donde los católicos Japoneses fueron ejecutados en la fase inicial de la persecución de los cristianos; luego venerada como sitio de martirio de los cristianos ocultos

6

Aldea de Ono en Sotome



Santuario de Kado, un santuario sintoísta alberga la deidad de uno de los primeros católicos japoneses.

Iglesia de Ono, construida en el centro de la Aldea de Ono

Introducción a los 12 componentes

7

Aldeas en la Isla Kuroshima



Templo Kozenji, un templo budista al que todos los moradores de la isla estaban afiliados durante el período de la prohibición religiosa

La actual Iglesia de Kuroshima localizada en el sitio de la primera iglesia

10

Aldeas en la Isla Hisaka



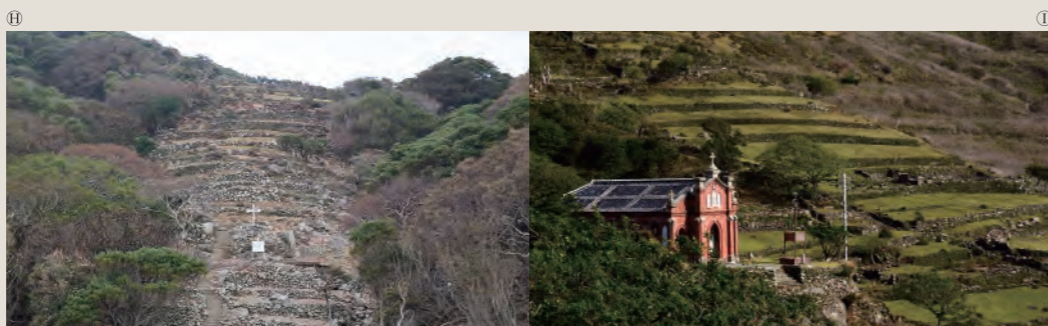
Estatua de Maria Kannon de la Aldea de Eiri (Alojada en el Centro de Archivos Cristianos de la Iglesia de Dozaki)



La Antigua Iglesia de Gorin, la primera iglesia en la Isla Hisaka que luego se trasladó a su ubicación actual

8

Sitios de las aldeas en la Isla Nozaki



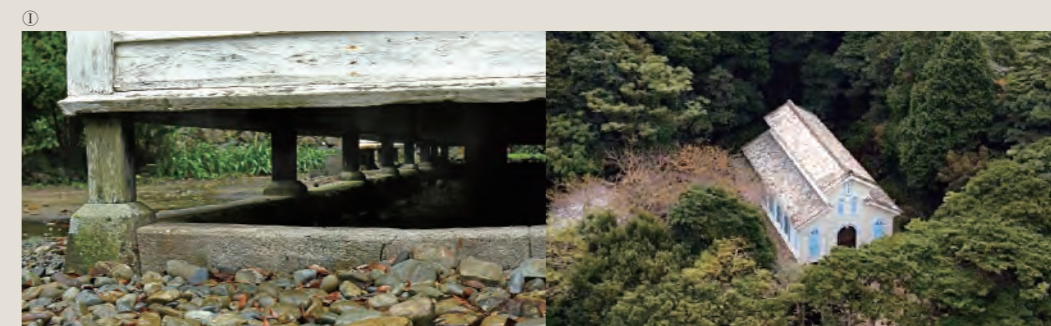
Restos de la Aldea de Funamori, establecida por los cristianos ocultos que emigraron a la punta meridional de la Isla Nozaki

La Antigua Iglesia de Nokubi en el sitio de la casa de los antiguos líderes cristianos ocultos llamados Chokata

11

Aldea de Egami en la Isla Naru

(Iglesia de Egami
y sus alrededores)



El nivel del piso de la Iglesia de Egami se construyó más arriba del nivel del suelo para hacer frente a la elevada humedad.

Iglesia de Egami está construida en un lugar cercano a una fuente y protegida de los fuertes vientos marinos.

9

Aldeas en la Isla Kashiragashima

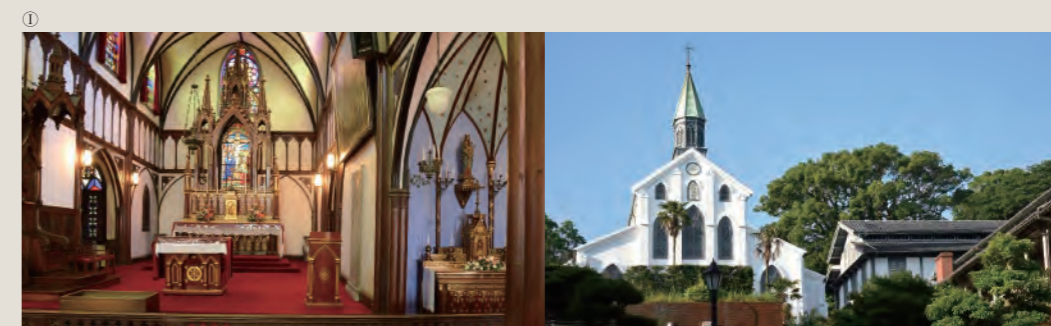


Tumbas de la familia Maeda, quien lideró la migración a la Isla Kashiragashima.
* Como las tumbas están ubicadas en una propiedad privada, no están abiertas al público.

La actual Iglesia de Kashiragashima situada en el sitio de la iglesia temporal

12

Catedral de Oura



El interior de la Catedral de Oura, donde se dio lugar al descubrimiento de los cristianos ocultos

Catedral de Oura, donde se sometió trabajo de extensión después de que fue levantada la prohibición del Cristianismo