

請希參觀教堂的各位遊客須知

教堂的參觀禮儀

教堂為重要的禱告場所，請遵守參觀禮儀，在莊嚴肅穆的氣氛中度过沉靜心靈的時光。



參觀教堂時事先聯絡

教會舉行節慶活動時有可能不提供參觀，或無法一次接受人數過多的訪客，如欲參觀請事先透過各受理窗口的網站進行洽詢。但參觀大浦天主堂，無須事先聯絡。

- 以下教堂的受理窗口為「長崎和天草地區的潛伏天主教徒相關遺產旅遊資訊中心」
舊五輪教堂、出津教堂、大野教堂、黑島天主堂、田平天主堂、江上天主堂、頭之島天主堂
地址：850-0862 長崎市出島町1番1號 (Dejima Wharf 二樓)
電話號碼：+81-95-823-7650 營業時間：上午9點30分到下午5點30分
<https://kyoukaigun.jp/en> (英文網站)
- 以下教堂的受理窗口為「小值賀 Island Tourism」
舊野首教堂
地址：857-4701 北松浦郡小值賀町笛吹郷2791-13 (小值賀港客運中心內)
電話號碼：+81-959-56-2646 營業時間：上午9點到下午6點
<https://ojikajima.jp> (日文網站)
- 以下教堂的受理窗口為「KASSE JAPAN (株)九州產交客服中心」
崎津教堂
地址：860-0806 熊本縣熊本市中央區花畑町4番3號 太陽生命熊本大廈九樓
電話號碼：+81-96-300-5535 營業時間：上午10點到下午5點
<https://www.kyusanko.co.jp/ryoko/pickup/sakitsu-church/>

製作 / 長崎縣文化振興・世界遺產課

電話號碼：095-894-3171 傳真：+81-95-829-2366

E-mail：s38080@pref.nagasaki.lg.jp

合作拍攝 / 日暮雄一、池田勉

2024年2月發行

<https://kirisitan.jp/en>



United Nations
Educational, Scientific and
Cultural Organization



Hidden Christian Sites
in the Nagasaki Region
inscribed on the World
Heritage List in 2018



世界文化遺產

長崎和天草地區的 潛伏天主教徒 相關遺產

長崎縣
長崎市
佐世保市
平戶市
五島市
南島原市
小值賀町
新上五島町
熊本縣
天草市

日本獨自的宗教信仰傳統

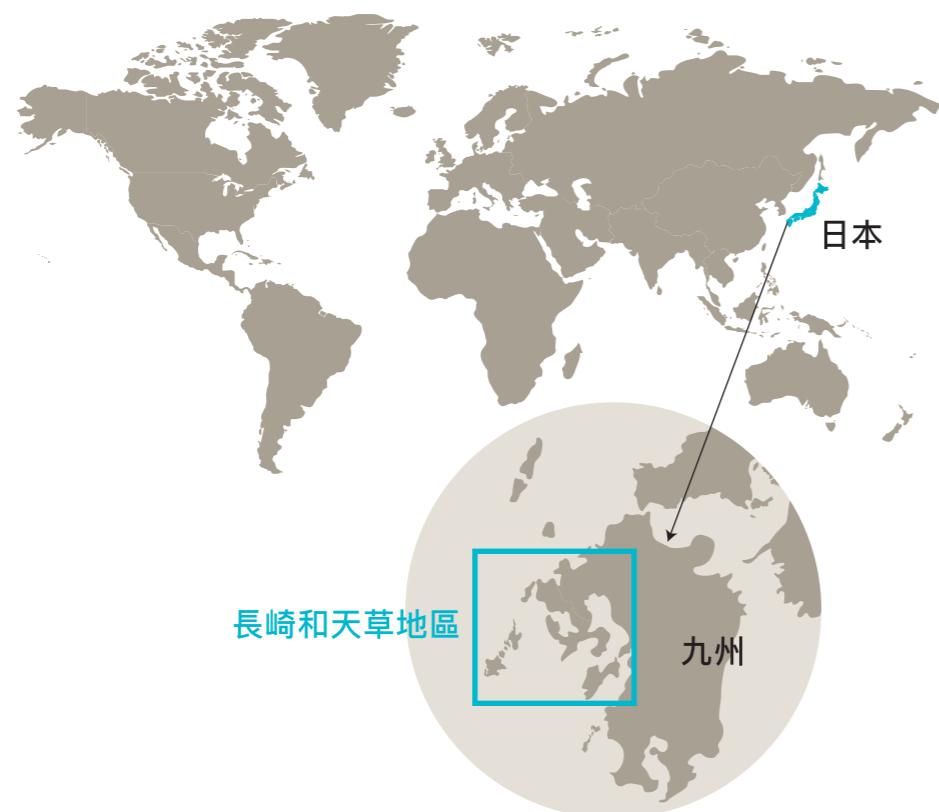
中文版

長崎和天草地區簡介

在大航海時代的歷史背景下，位於世界基督教傳教地東邊的日本。長崎和天草地區地處於日本列島西南部的九州西邊，自古以來是日本與大陸的橋樑，在16世紀後期起成為最集中傳佈基督教的地方。這也促使相較於其他地區，此地接受洗禮的天主教徒們長期受到傳教士的指導，在信徒之間形成堅固的共同體。

因為如此，即使在基督教遭到禁止時，孕育出與日本的傳統宗教或一般社會共生，暗地裡持守信仰的獨自信仰形態。這種信仰的形態在19世紀後期解禁之後，由回歸到天主教的信徒與神父建造教堂迎向終結。在這樣的歷史背景下，在這個地方現今依然存在著日本國內例外多見的天主教信徒及教堂。

基督教在禁教政策下秘密持續了兩個多世紀，那些「長崎和天草地區的潛伏天主教徒相關遺產」，也正是向世人闡述在傳承信仰的歷史故事中所無法抹滅的證據。



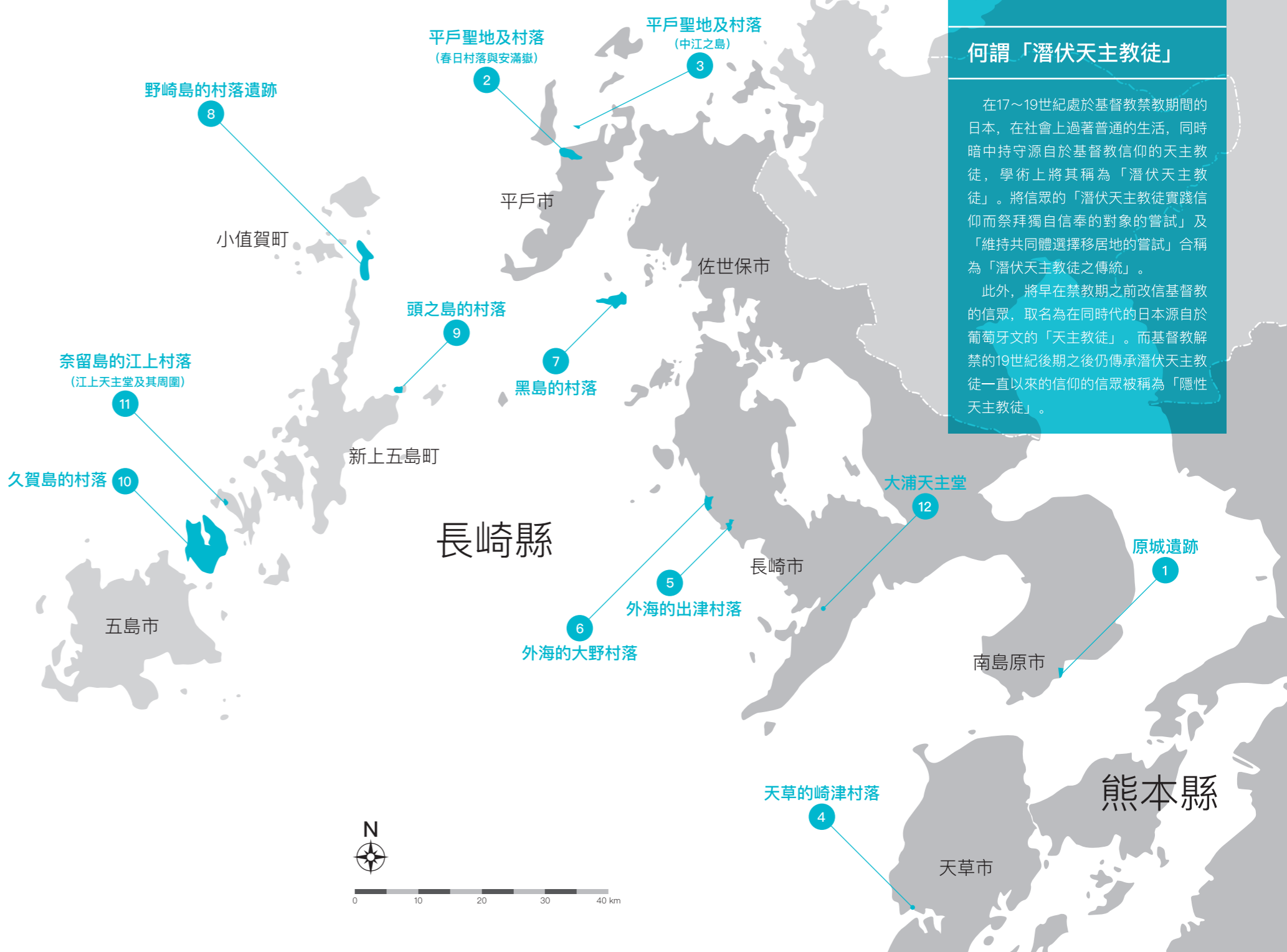
在無傳教士的情況下所孕育出日本獨自的宗教信仰傳統

長崎和天草地區的潛伏天主教徒相關遺產見證了基督教在禁教時期，潛伏天主教徒們的信仰與長崎和天草地區的日本傳統宗教以及一般社會共存，以延續天主教徒信仰傳統的遺產群體。這些遺產群體由12處構成資產所組成，處處都是為闡述潛伏天主教徒傳統的歷史——從潛伏天主教徒傳統開始到形成、維持、擴大的各個階段，直到全新信仰局面帶來的傳統的轉變與終結——而必不可少的。這些資產散佈在長崎和天草地區眾多的半島及孤島上，本地乃是在大航海時代屬於基督教傳教地亞洲的最東端的日本列島中傳教最密集的区域。

何謂「潛伏天主教徒」

在17~19世紀處於基督教禁教期間的日本，在社會上過著普通的生活，同時暗中持守源自於基督教信仰的天主教徒，學術上將其稱為「潛伏天主教徒」。將信眾的「潛伏天主教徒實踐信仰而祭拜獨自信奉的對象的嘗試」及「維持共同體選擇移居地的嘗試」合稱為「潛伏天主教徒之傳統」。

此外，將早在禁教期之前改信基督教的信眾，取名為在同時代的日本源自於葡萄牙文的「天主教徒」。而基督教解禁的19世紀後期之後仍傳承潛伏天主教徒一直以來的信仰的信眾被稱為「隱性天主教徒」。



12處構成資產

<p>原城遺跡</p> <p>「島原、天草之亂」的主戰場遺跡是導致天主教徒被迫「潛伏」，獨自摸索著繼續信仰的方法的導火索之地。</p> <p>1</p>	<p>平戶聖地及村落 (春日村落與安滿嶽) (中江之島)</p> <p>以供奉基督教傳來以前信仰的山脈或天主教徒殉教的島嶼，來實踐信仰的村落。</p> <p>2</p>	<p>天草的崎津村落</p> <p>身邊之物當作聖物使用，來實踐信仰的村落。</p> <p>3</p>	<p>外海的出津村落</p> <p>以偷偷供奉源自於基督教的聖畫像，來實踐信仰的村落。</p> <p>4</p>	<p>外海的大野村落</p> <p>在神社裡偷偷供奉自己的信奉對象，來實踐信仰的村落。</p> <p>5</p>	<p>黑島的村落</p> <p>開拓遷移到平戶藩的牧場遺跡二次開發地，以維持共同體的村落。</p> <p>6</p>	<p>野崎島的村落遺跡</p> <p>開拓遷移到神道聖地之島，以維持共同體的村落。</p> <p>7</p>	<p>頭之島的村落</p> <p>開拓遷移到作為病人療養地的島上，以維持共同體的村落。</p> <p>8</p>	<p>久賀島的村落</p> <p>遵照五島藩的政策開拓遷移到島上的未開發地，以維持共同體的村落。</p> <p>9</p>	<p>奈留島的江上村落 (江上天主堂及其周圍)</p> <p>此村落是為了維持共同體，因而遷移到遠離佛教村落的鄰海山谷地，由此開拓形成的典型代表。</p> <p>10</p>	<p>大浦天主堂</p> <p>是與傳教士接觸後，結束「潛伏」的契機的「信徒發現」發生之地。</p> <p>11</p>	<p>大浦天主堂</p> <p>是與傳教士接觸後，結束「潛伏」的契機的「信徒發現」發生之地。</p> <p>12</p>



世界遺產的價值、 傑出 普世價值

I | 無傳教士的景況與 天主教徒「潛伏」的契機

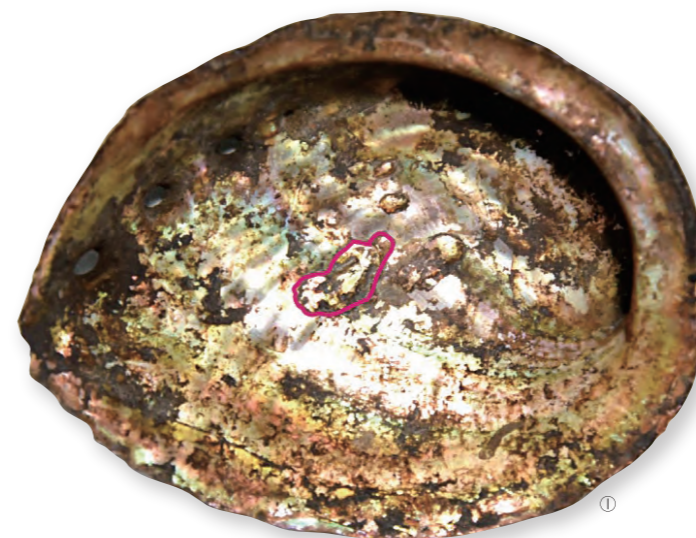
1549年耶穌會傳教士聖方濟·沙勿略將基督教傳到日本，之後因相繼來到日本的傳教士們從事傳教活動，及保護追求南蠻貿易的利益而改宗的天主教徒大名，廣傳於日本全國。然而，豐臣秀吉頒佈《伴天連追放令》後又因江戶幕府實行禁教令，使所有的教堂遭到破壞，傳教士也被流放到海外。1637年加強禁教之際，幕府因天主教徒在壓制政治下，起義堅守不出「原城遺跡」爆發「島原、天草之亂」帶來的衝擊，於是驅逐可能使傳教士潛入的葡萄牙商船，建立了海禁體制（鎖國）。1644年最後的傳教士殉教。存活下來的天主教徒在維持民眾階級的信仰共同體，同時「潛伏」持守信仰（這群信眾被稱為「潛伏天主教徒」）。這些共同體因發生於17世紀後期的天主教徒大規模舉發事件而依序瓦解，多數潛伏天主教徒因而棄教或殉教。



春日村落與安滿嶽
(構成資産②)

II | 潛伏天主教徒實踐 信仰所進行的嘗試

日本各地的潛伏天主教徒村落消失無存，基督教傳入日本時期最集中傳教的長崎與天草地區在18世紀以後還暗地裡維持共同體，獨自摸索實踐信仰的方法。其中以山脈與島嶼（平戶聖地及村落（春日村落與安滿嶽））、根扎生活與生計的身邊之物（天草的崎津村落）、聖畫像（外海的出津村落）、神社（外海的大野村落）等為暗中祭拜獨自信奉的對象。



替代聖物的鮑魚貝殼 (個人收藏品)
※紅色圈起的部分比擬為聖母瑪利亞



中江之島 (構成資産③)



偽裝是當地神社的信徒延續信仰的
「大野神社」 (構成資産④)



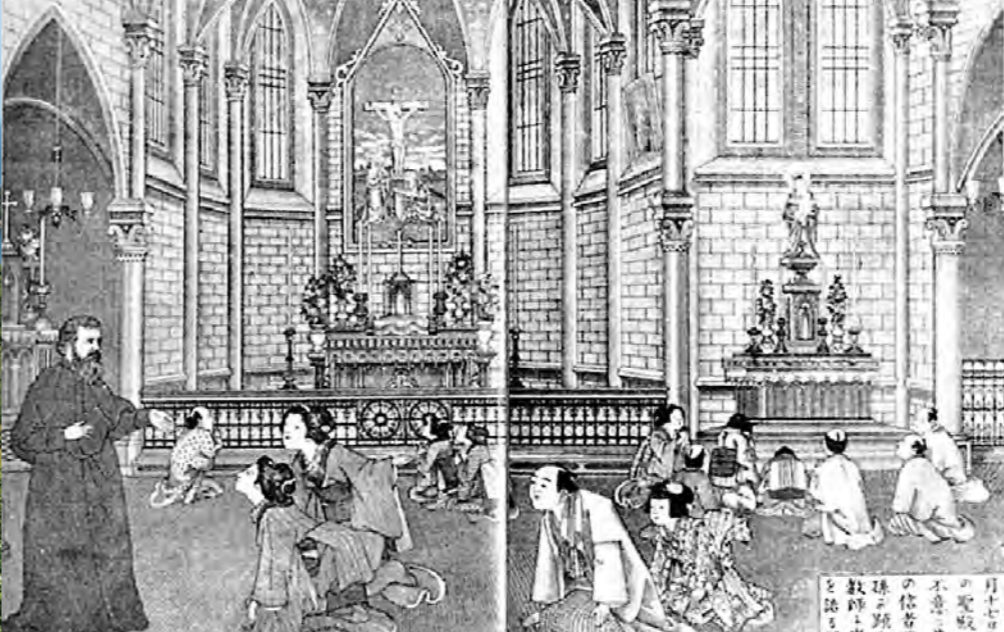
暗中傳承的「無原罪方形大聖牌」
(構成資産⑤，長崎市多羅神父紀念館收藏品)



沖之神嶋神社 (構成資産⑧)



白浜村落 (構成資産⑨)



描繪「信徒發現」的插畫
(Amatus Villion著《日本聖人鮮血遺書》)



草創時期的大浦天主堂 (構成資産⑫)
※株式會社長崎文獻社提供

III 潛伏天主教徒維持共同體所進行的嘗試

到了18世紀末，外海地區人口增加，村民開拓移居到五島列島等地。在開拓遷移者中包含多數潛伏天主教徒。他們為了維持自己的共同體，考慮到在原有社會與宗教之間取得協調的方法，而選擇藩的二次開發地（黑島的村落）或神道聖地（野崎島的村落遺跡）、病人療養地（頭之島的村落）、未開發地（久賀島的村落）等作為移居地。像這樣潛伏天主教徒透過祭拜獨自信奉的對象實踐信仰或選擇維持共同體的移居地，傳承信仰長達2世紀。



IV 與傳教士接觸後迎來轉機及「潛伏」的終結

1854年日本開國不久之後來到長崎的傳教士們建造了「大浦天主堂」，為居留地的西洋人從事傳教活動。1865年大浦天主堂的傳教士又遇見浦上村潛伏天主教徒的「信徒發現」的契機下，因許多潛伏天主教徒表明信仰，於是再度實施強化鎮壓，接連發生舉發事件。不久西方各國對鎮壓相繼提出強烈抗議，明治政府於是在1873年撤除禁教布告，基督教因而獲得解禁。潛伏天主教徒中分為在傳教士的指導下回歸到天主教者、繼續維持自己的信仰形態者，或改信神道或佛教者。在回歸天主教的村落，重新建築了純樸的教堂，建造於「奈留島的江上村落（江上天主堂及其周圍）」的江上天主堂，除了展現適應移居地風土原有技術應有的型態，同時也象徵著迎來「潛伏」的終結。

大開村落 (構成資産⑩)



①

蕨村落 (構成資産⑦)



①

江上天主堂 (構成資産⑪)



①



8

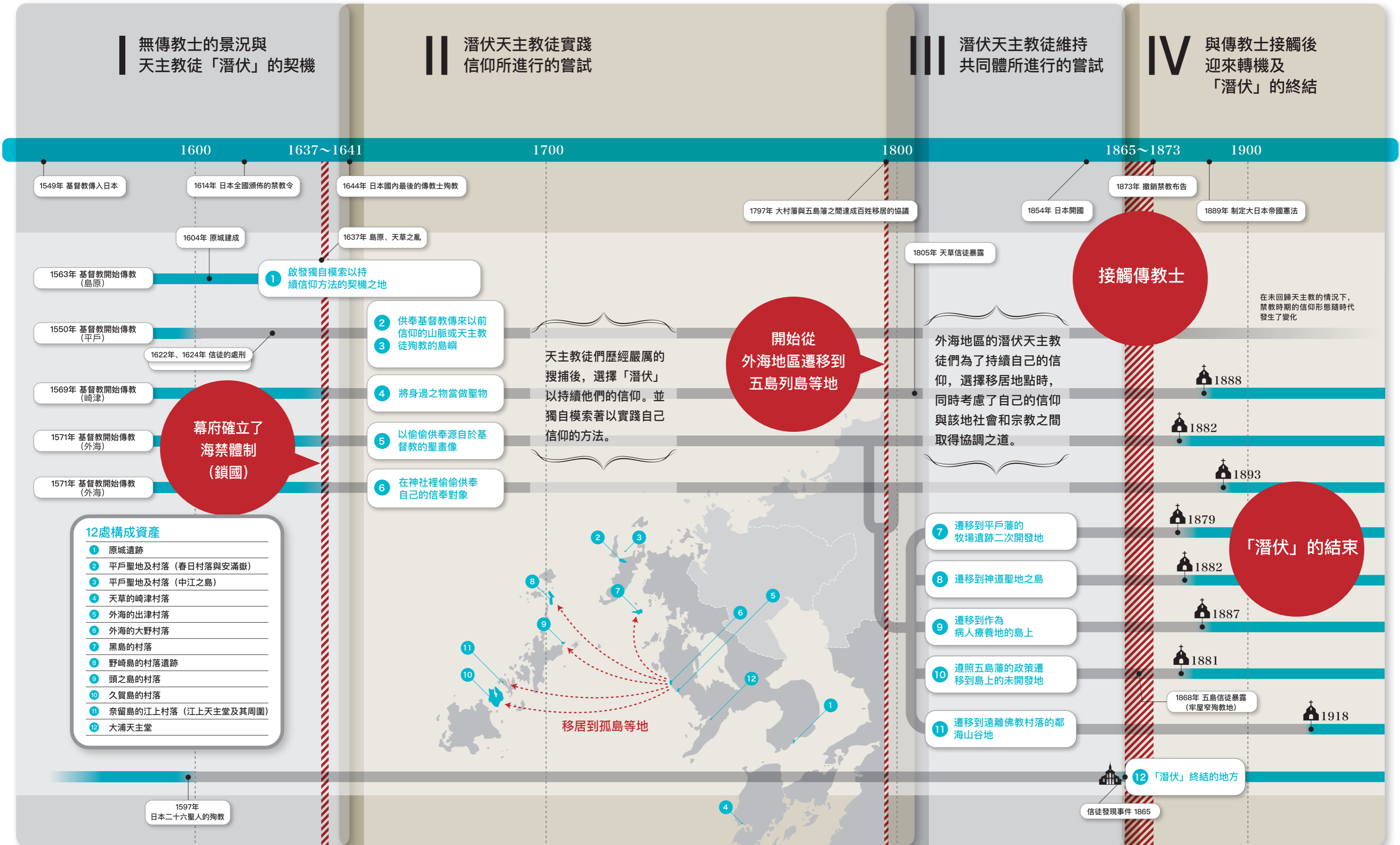
構成資產的歷史定位

I 無傳教士的景況與天主教徒「潛伏」的契機

II 潛伏天主教徒實踐信仰所進行的嘗試

III 潛伏天主教徒維持共同體所進行的嘗試

IV 與傳教士接觸後迎來轉機及「潛伏」的終結



1

原城遺跡



當時的原城遺跡本丸
(「原城圍攻圖」, 東京大學史料編纂所收藏品)

現在的原城遺跡本丸

4

天草的 崎津村落



替代為聖物的
大黑天像 (左)
惠比壽神像 (又)
(個人收藏品)



現今的崎津教堂的現址,
曾是舉行過「踏繪」儀式的
崎津村長宅邸。

2

平戶聖地 及村落

(春日村落與安滿嶽)

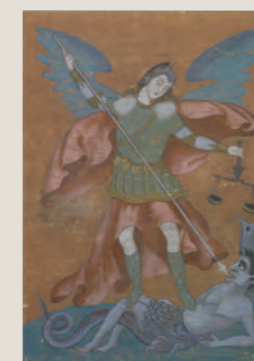


對於潛伏天主教徒而言是重要的場所
「安滿岳山頂的石造建物群」

以安滿岳為禮拜對象的潛伏天主教
徒們生活的「春日村落」

5

外海的 出津村落



曾被秘密禮拜的「聖米迦勒」
(手稿, 長崎歷史文化博物館收藏品)



建在能眺望出津村落的山上的
「出津教堂」

3

平戶聖地 及村落

(中江之島)



潛伏天主教徒們採集用來洗禮聖水的
「島上取水」

在禁教初期處刑天主教徒之地,
被潛伏天主教徒尊為殉教之地崇拜的
「中江之島」

6

外海的 大野村落

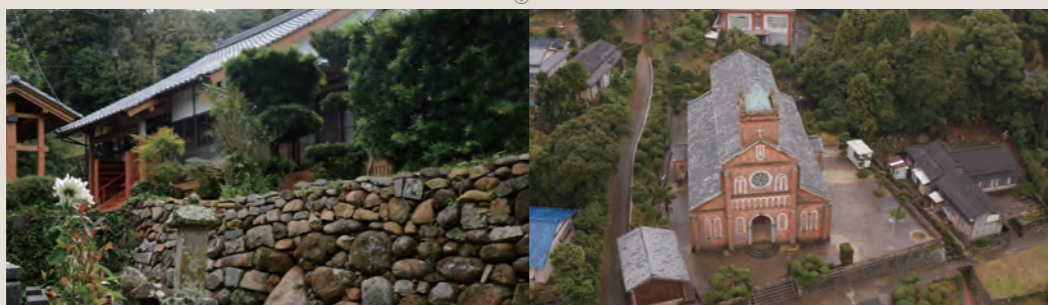


祭祀天主教徒的「門神社」

建在大野村落中心的「大野教堂」

7

黑島的村落



在禁教期間，
島上所有居民皈依的「興禪寺」

現今的黑島天主堂位於初
代黑島天主堂原址

10

久賀島的村落



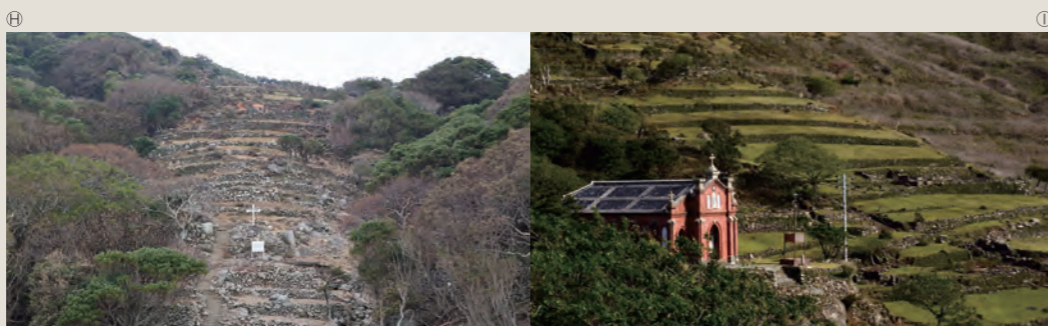
永里村落的瑪麗亞觀音
(堂崎天主堂天主教徒資料館收藏品)



最初建於久賀島的「舊五輪教堂」，
後來搬遷至現在的位置

8

野崎島的 村落遺跡

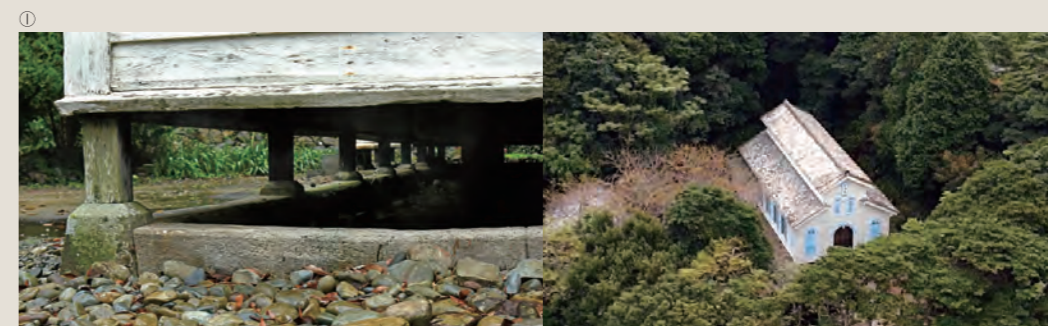


潛伏天主教徒們移居到
野崎島的南端而形成
「舟森村落遺蹟」

建於帳方宅院遺址旁的
「舊野首教堂」

11

奈留島的 江上村落 (江上天主堂及其周圍)



為避免濕氣而架高地板

在水資源豐富，
且避風良好的「江上天主堂」

9

頭之島的村落



開拓指導者的前田家族墓地
※私人土地，謝絕入內。

現今的頭之島天主堂位於
「臨時聖堂」的遺址

12

大浦天主堂



「信徒發現」事件的舞台
「大浦天主堂的內部景觀」

基督教解禁後擴建的
「大浦天主堂」